



# El Coronavirus y su Impacto en la Economía de Panamá y el Mundo



Marzo de 2020

**S.E. Héctor E. Alexander H.**

Ministro de Economía y Finanzas  
República de Panamá

# China - La gran fábrica del mundo

- China ha aumentado su **peso económico global: contribuye al 16.3% o 14,140 billones de dólares del PIB mundial**, según el Fondo Monetario Internacional (FMI). **El 24.4% del aumento de la producción mundial en los últimos 20 años se debe a China.**
- En los últimos 20 años el comercio Mundial, medido a través de las exportaciones, **se ha incrementado en 195.2% o 13,776 billones de dólares** y las de China han crecido en **873.5% o 2,177 billones de dólares**. Lo que representa un **aporte del 15.8% de China al incremento del Comercio Mundial.**

**Segundo Importador del mundo  
(10.4% o 1,956.6 billones de dólares)**

**Primer exportador del mundo  
(12.0% o 2,494.2 billones de dólares)**

Productos/Sector	Participación en el valor de las importaciones mundiales (%)
<b>Total de mercancías</b>	<b>10.4</b>
Minerales (en bruto) (concentrado de cobre, hierro y otros)	46.8
Combustible	13.8
Madera	13.3
Vegetales	12.2
Maquinaria y electrónicos	11.6
Plástico	10.8
Piedras y vidrio	9.0
Animales	8.1
Metales (Cobre, Hierro, Zinc, Aluminio entre otros)	8.0
Misceláneos	7.9
Productos Químicos	7.0
Transporte y componentes	6.1
Ropa, textiles, cueros y calzados	4.7
Producto alimenticio	4.6



Productos/Sector	Participación en el valor de las exportaciones mundiales (%)
<b>Total de mercancías</b>	<b>12.0</b>
Ropa, textiles, cueros y calzados	33.6
Maquinaria y electrónicos (finales y componentes)	20.1
Metales (Cobre, Hierro, Zinc, Aluminio entre otros)	13.2
Plástico	11.2
Misceláneos	9.8
Madera	8.6
Piedras y vidrio	7.8
Productos Químicos	6.6
Transporte y componentes	4.9
Productos alimenticios	4.9
Animales	4.4
Vegetales	4.3
Combustible	2.0
Minerales (en bruto)	1.9



# Comercio de China

## Principales Importaciones de China, por País de Origen

### Maquinaria y Electrónicos

País	US\$ en miles	Participación %
<b>Total</b>	<b>587,912,043</b>	<b>100.0</b>
Otros países asiáticos	128,068,310	21.8
Rep. De Corea	123,348,965	21.0
Japón	82,106,896	14.0
Malasia	37,914,208	6.4
Alemania	36,775,428	6.3
<b>América Latina</b>		
México	5,639,907	1.0
Costa Rica	321,769	0.1
Brasil	250,190	0.0

### Combustible

País	US\$ en miles	Participación %
<b>Total</b>	<b>347,765,783</b>	<b>100.0</b>
Rusia	42,112,072	12.1
Arabia Saudita	31,325,162	9.0
Angola	25,580,890	7.4
Australia	22,838,327	6.6
Iraq	22,463,704	6.5
<b>América Latina</b>		
Brasil	16,229,646	4.7
Venezuela	7,041,979	2.0
Ecuador	849,521	0.2

### Minerales (en bruto)

País	US\$ en miles	Participación %
<b>Total</b>	<b>143,917,910</b>	<b>100.0</b>
Australia	53,688,587	37.3
<b>Brasil</b>	<b>19,328,517</b>	<b>13.4</b>
<b>Perú</b>	<b>11,743,527</b>	<b>8.2</b>
<b>Chile</b>	<b>10,860,532</b>	<b>7.5</b>
Sur África	8,167,383	5.7
<b>América Latina</b>		
México	2,587,870	1.8
Bolivia	278,581	0.2
Ecuador	256,617	0.2

### Metales procesados (Cobre, Hierro, Zinc, Aluminio entre otros)

País	US\$ en miles	Participación %
<b>Total</b>	<b>104,454,351</b>	<b>100.0</b>
Japón	14,918,451	14.3
<b>Chile</b>	<b>10,185,266</b>	<b>9.8</b>
Rep. De Corea	9,313,083	8.9
Alemania	6,039,275	5.8
Estados Unidos	5,725,049	5.5
<b>América Latina</b>		
Perú	1,452,564	1.4
Brasil	1,426,756	1.4
México	913,034	0.9

### Productos Vegetales

País	US\$ en miles	Participación %
<b>Total</b>	<b>72,185,546</b>	<b>100.0</b>
<b>Brasil</b>	<b>29,240,598</b>	<b>40.5</b>
Estados Unidos	9,616,213	13.3
Canadá	5,532,763	7.7
Indonesia	4,553,859	6.3
Tailandia	4,450,115	6.2
<b>América Latina</b>		
Chile	1,772,079	2.5
Argentina	818,906	1.1
Peru	297,726	0.4

### Productos Animales

País	US\$ en miles	Participación %
<b>Total</b>	<b>28,041,865</b>	<b>100.0</b>
Nueva Zelanda	4,998,844	17.8
Australia	2,849,544	10.2
<b>Brasil</b>	<b>2,796,978</b>	<b>10.0</b>
Estados Unidos	2,128,939	7.6
Rusia	1,850,969	6.6
<b>América Latina</b>		
Argentina	1,257,189	4.5
Uruguay	895,580	3.2
Chile	665,807	2.4

Fuente: Estadísticas sobre el comercio de mercancías del Banco Mundial. <https://wits.worldbank.org/CountryProfile/en/Country/CHN/Year/2018/Summary>

Nota: Los datos de "Otros países asiáticos": En principio, los datos comerciales de los territorios que pertenecen a Asia, pero no están especificados por país (Asia Occidental).



# Comercio de China

## Principales Exportaciones de China, por País de Destino

### Maquinaria y Electrónicos

País	US\$	Participación %
<b>Total</b>	<b>1,093,749,229</b>	<b>100.0</b>
Estados Unidos	222,369,627	20.3
Hong Kong, China	205,430,798	18.8
Japón	60,457,087	5.5
Rep. Corea	50,597,700	4.6
Países Bajos	43,615,604	4.0
<b>América Latina</b>		
México	20,521,077	1.9
Brasil	12,304,899	1.1
Chile	3,752,786	0.3

### Metales procesados (Cobre, Hierro, Zinc, Aluminio entre otros)

País	US\$	Participación %
<b>Total</b>	<b>186,291,417</b>	<b>100.0</b>
Estados Unidos	24,846,590	13.3
Rep. Corea	11,009,441	5.9
Vietnam	9,155,396	4.9
Japón	8,936,162	4.8
India	6,119,426	3.3
<b>América Latina</b>		
México	2,952,889	1.6
Brasil	2,598,412	1.4
Chile	2,187,137	1.2

### Transporte, Componentes y piezas

País	US\$	Participación %
<b>Total</b>	<b>117,986,370</b>	<b>100.0</b>
Estados Unidos	23,016,052	19.5
Hong Kong, China	12,127,698	10.3
Japón	4,938,645	4.2
<b>México</b>	<b>3,841,500</b>	<b>3.3</b>
Singapur	3,718,913	3.2
<b>América Latina</b>		
Brasil	3,559,680	3.0
Chile	1,035,601	0.9
<b>Panamá</b>	<b>658,769</b>	<b>0.6</b>

### Ropa y Textiles

País	US\$	Participación %
<b>Total</b>	<b>266,518,453</b>	<b>100.0</b>
Estados Unidos	45,952,523	17.2
Japón	20,230,565	7.6
Vietnam	15,974,146	6.0
Hong Kong, China	11,977,665	4.5
Alemania	8,226,887	3.1
<b>América Latina</b>		
Brasil	3,567,266	1.3
Chile	3,485,493	1.3
México	3,127,816	1.2

### Productos Químicos

País	US\$	Participación %
<b>Total</b>	<b>136,592,969</b>	<b>100.0</b>
Estados Unidos	16,728,590	12.2
India	12,878,436	9.4
Rep. Corea	10,819,927	7.9
Japón	9,090,503	6.7
<b>Brasil</b>	<b>4,536,270</b>	<b>3.3</b>
<b>América Latina</b>		
México	1,967,877	1.4
Argentina	1,273,954	0.9
Colombia	755,859	0.6

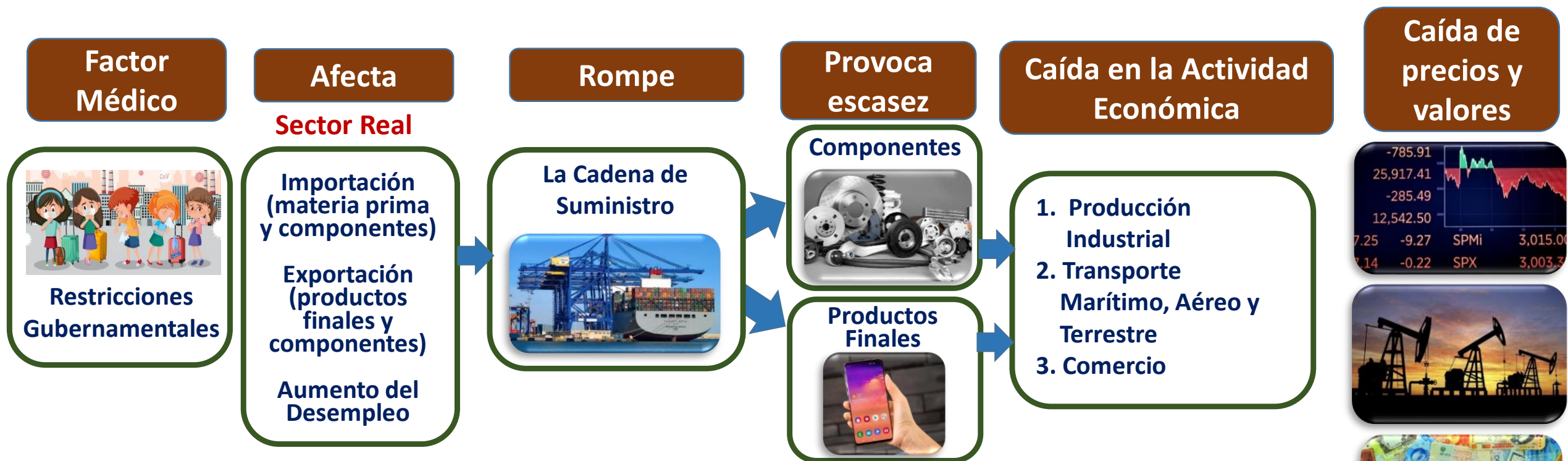
### Plástico

País	US\$	Participación %
<b>Total</b>	<b>102,824,567</b>	<b>100.0</b>
Estados Unidos	22,163,894	21.6
Japón	5,232,605	5.1
Hong Kong, China	4,328,980	4.2
Vietnam	3,504,041	3.4
Rep. Corea	3,246,931	3.2
<b>América Latina</b>		
México	1,984,590	1.9
Brasil	1,497,189	1.5
Chile	933,573	0.9

Fuente: Estadísticas sobre el comercio de mercancías del Banco Mundial. <https://wits.worldbank.org/CountryProfile/en/Country/CHN/Year/2018/Summary>

Nota: Los datos de "Otros países asiáticos": En principio, los datos comerciales de los territorios que pertenecen a Asia, pero no están especificados por país (Asia Occidental).

# China - La gran fábrica del mundo de componentes y productos finales



Los primeros datos macroeconómicos de China que capturan los efectos de COVID-19 fueron mucho peores de lo esperado. La producción industrial en China cayó en 13.5% en enero-febrero en comparación con el mismo período del año pasado, cuatro veces más de la disminución estimada, Las ventas minoristas cayeron un 20.5% y la inversión en activos fijos cayó casi un 25%, según la Oficina Nacional de Estadísticas de China.. (S&P Global)

# Efectos del Coronavirus en la Unión Europea

## Enfermedad



Restricciones  
Gubernamentales

Lleva al límite los  
servicios de  
salud

## Afecta

### Sector Real

Todos los vuelos  
Internacionales y  
algunos locales,  
excepto los de  
mercancía

Suspensión de eventos  
y algunos comercios y  
servicios

Restricciones al  
movimiento de  
personas según países

Cierre de fronteras  
exteriores

## Resultados de las medidas

Restringe el flujo  
normal de personas

Aumento del  
desempleo en los  
sectores reales  
sujetos a las  
restricciones y otros

Caídas de ingresos  
fiscales e  
incremento del  
gasto público

## Caída en la Actividad Económica

## Caída de precios y valores



El virus continúa propagándose y una porción cada vez mayor de la población de la Eurozona permanece en el cierre o cerca de este, sus fronteras fueron cerradas a ciudadanos de terceros países. El turismo, las líneas aéreas, algunos sectores del comercio interno y la inversión han sido las áreas más afectadas hasta ahora. Se espera que la economía de la eurozona se contraiga este año, incluso su crecimiento podría ser negativo. Parece poco probable que el Banco Central Europeo baje mucho las tasas de interés, pero utilizará operaciones de refinanciación a largo plazo baratas y específicas para mantener el funcionamiento del sector financiero. También se espera que se intensifique los esfuerzos fiscales a nivel de la UE para apoyar a las empresas y poblaciones más afectadas.

# Efectos del Coronavirus en Estados Unidos

## Enfermedad



Restricciones  
Gubernamentales

## Afecta

### Sector Real

Desembarco y Embarque  
de Cruceros

Vuelos según  
procedencias (Europa y  
Asia)

Suspensión de eventos y  
algunos servicios  
nacionales como la NBA,  
MLB, entre otros

Restricciones al  
movimiento de pasajeros  
(Europa y Asia)

## Resultados de las medidas

Restringe el flujo  
normal de personas

Aumento del  
desempleo en los  
sectores reales  
sujetos a las  
restricciones y otros

Incremento del  
gasto público

## Caída en la Actividad Económica

## Caída de precios y valores



Los casos de Coronavirus siguen aumentando, los vuelos procedentes de Europa y Asia cancelados, la frontera con Canadá cerrada, restricción de movimientos de sus residentes, cierre de escuelas, negocios de recreación, restaurantes y otros comercios y algunos Estados, como San Francisco, ordenando cuarentena a la población o toques de queda y suspensión de eventos, son las principales medidas tomadas para combatir el coronavirus, una crisis que según el presidente de los Estados Unidos podría durar hasta julio o agosto. El turismo, las líneas aéreas, pequeñas y medianas empresas, los sectores informales, algunos sectores del comercio interno y la inversión han sido las áreas más afectadas hasta ahora. **Se espera que la economía de los Estados Unidos pueda entrar en recesión este año, se estima un crecimiento económico de alrededor a cero**, según distintos organismos internacionales. Para proteger su economía el Gobierno y el banco central anunciaron un paquete de estímulo fiscal de **casi 850,000 millones** de dólares, que incluye "cheques" para los ciudadanos, ayudas a las pequeñas empresas que ven afectados sus negocios por la caída de la demanda, préstamos a industrias cruciales como el transporte aéreo y la hostelería y liquidez para los mercados financieros.

# Efectos del Coronavirus en América Latina y el Caribe

## Enfermedad



**Restricciones Gubernamentales**

## Afecta

### Sector Real

**Desembarco y Embarque de Cruceros**

**Vuelos según procedencias**

**Suspensión de eventos y algunos servicios**

**Restricciones al movimiento de personas dentro y entre países**

**Cierre de fronteras**

## Resultados de las medidas

**Restringe el flujo normal de personas**

**Aumento del desempleo en los sectores reales sujetos a las restricciones y otros**

**Caídas de ingresos fiscales e incremento del gasto público**

## Caída en la Actividad Económica

## Caída de precios y valores



El coronavirus se expande en América Latina y el Caribe, son 17 países de la región afectados y las medidas tomadas para contenerlo son distintas, las mismas van desde cierre de fronteras a autoaislamiento obligatorio para los viajeros del extranjero, muchos de ellos han suspendido los vuelos internacionales, principalmente de Europa y Asia, se han suspendido todas las actividades académicas, se prohibieron las concentraciones de personas, el tamaño de las mismas varía según los países, la gran mayoría ha ordenado el cierre de bares, casinos, discotecas y espectáculos, actividades y centros de entretenimiento, así como la suspensión de eventos masivos, algunos países han impuesto restricciones al movimiento de las personas. Las industria de materias primas, por ejemplo la de petróleo y cobre, el turismo, las líneas aéreas, pequeñas y medianas empresas, los sectores informales, algunos sectores del comercio interno y la inversión, así como las importantes devaluaciones de algunas de las monedas de los países de la región, han sido las áreas más afectadas hasta ahora. El 11 de marzo, los economistas de Bank of America Merrill Lynch (BofA) han reducido sustancialmente su proyección de crecimiento económico para América Latina en 2020, citando el impacto en la economía global por el brote de coronavirus, a su estrecha relación con China y la exposición de la región a los menores precios de las materias primas. **Ahora esperan un crecimiento de un 0.7% frente al 1.2% de hace apenas dos semanas, y en el peor escenario, la expansión se desacelerará a solo un 0.2% este año.**



- La rápida propagación del coronavirus, ahora convertido en pandemia, está provocando **pánico en los mercados financieros, fuga de capitales, devaluación de las monedas frente al dólar** y una **creciente amenaza de recesión global**.
- Según estimaciones de Tom Orlik, economista jefe de Bloomberg Economics, **el costo global para el año 2020, podría llegar a los US\$2,7 billones**, si todos los países se ven expuestos a las consecuencias de la pandemia. (12 de marzo de 2020)
- Según la Conferencia de las Naciones Unidas sobre Comercio y Desarrollo (UNCTAD), la crisis de salud, hasta el 6 de marzo, ha causado una **pérdida estimada, hasta febrero, en US\$50.000 millones en la economía mundial**.
- El transporte marítimo **representa el 80% del comercio mundial** y el brote de coronavirus, hasta el 1 de marzo, está generando **pérdidas semanales de 350 millones de dólares en la industria naviera**, según la Cámara Internacional de Transporte Marítimo (ICS), el organismo calcula que **más de 350.000 contenedores han sido retirados del comercio mundial**.
- Los efectos causados por el coronavirus en el turismo están siendo catalogados como **“El mayor desastre en la historia del turismo”**. Las **pérdidas estimadas para el sector turístico en su conjunto podrían llegar a los US\$70,000 millones** en el año 2020. La industria turística **representa un 10.4% del crecimiento económico mundial y genera el 10% del empleo a nivel global**. China es el mayor exportador de turismo, con unos **150 millones de viajeros que gastaron unos 130,000 millones de dólares en todo el mundo en el 2018**, de acuerdo con datos oficiales.
- Las aerolíneas podrían perder hasta **US\$113,000 millones** en ingresos este año debido al impacto del virus, según estimación al 6 de marzo, de la Asociación Internacional del Transporte.
- El 6 de marzo, el Banco Asiático de Desarrollo (BAD), estimó que el brote del covid-19 tendrá un "impacto significativo" en la economía global y la magnitud de las **pérdidas oscilará entre el 0.1% y el 0.4 % del PIB mundial**.
- La OECD prevé que el crecimiento anual del PIB mundial **disminuya al 2.4% en 2020** en su conjunto, desde un 2.9% ya débil en 2019, con un crecimiento posiblemente incluso negativo en el primer trimestre de 2020. Un **brote de coronavirus más intenso y de mayor duración podría llevar el crecimiento global a caer en 1½ por ciento en 2020**.
- La epidemia de coronavirus **provocará una desaceleración de la economía mundial, que crecerá por debajo del 2.5% en el año 2020**, según un análisis publicado el 9 de marzo por el Organismo de Naciones Unidas para el Comercio y el Desarrollo (UNCTAD). Un escenario preliminar elaborado por la UNCTAD prevé una **caída del ingreso global anual de 2 billones de dólares**, de los cuales **220 millones implicarían a los países en desarrollo**, con la excepción de China.

Afectaciones

Caída en la  
Actividad  
Económica

Caída de  
precios y  
Valores

- En Estados Unidos la Reserva Federal **rebajó entre 0.0 y el 0.25 puntos la tasa de interés**, hasta que termine la crisis de la epidemia.
- La Unión Europea permitirá temporalmente **desvíos de las reglas fiscales**, especialmente para “**dotar al sector sanitario de recursos suficientes**” y en una **asistencia dirigida a los sectores más afectados y los colectivos vulnerables**.
- Desde que se inició la crisis hasta el 19 de marzo, los **mercados globales y las principales monedas se han desplomado** en las peores semanas desde las crisis de 2008, por ejemplo, la moneda de México se ha devaluado frente al dólar en 32.4%, la de Brasil en 28.7%, Colombia en 26.8%, Uruguay en 24.5%, Chile en 17.4%, Reino Unido en 13.2%, Perú en 7.8% y Argentina en 6.2%.
- Hasta el 19 de marzo los **precios de materias primas industriales clave han disminuido** desde que apareció el virus, por falta de demanda, como el cobre (24% menos), níquel (18%), plata (33%), el mineral de hierro (5%), el aluminio (13%) y zinc (25%).
- Desde principio de enero hasta el 19 de marzo, los precios del **barril de petróleo Brent cayeron en 61.2%, al pasar de US\$.66.3 el barril a US\$.29.6** y los del **West Texas Intermediate (WTI) en 63.2%, al pasar de US\$.61.3 el barril a US\$.28.9**.

The Economist

## Economías de materias primas enfrentan su hora de la verdad debido a coronavirus

Mientras los precios de los metales y el petróleo caen, aumenta la presión por un mayor gasto en atención médica.



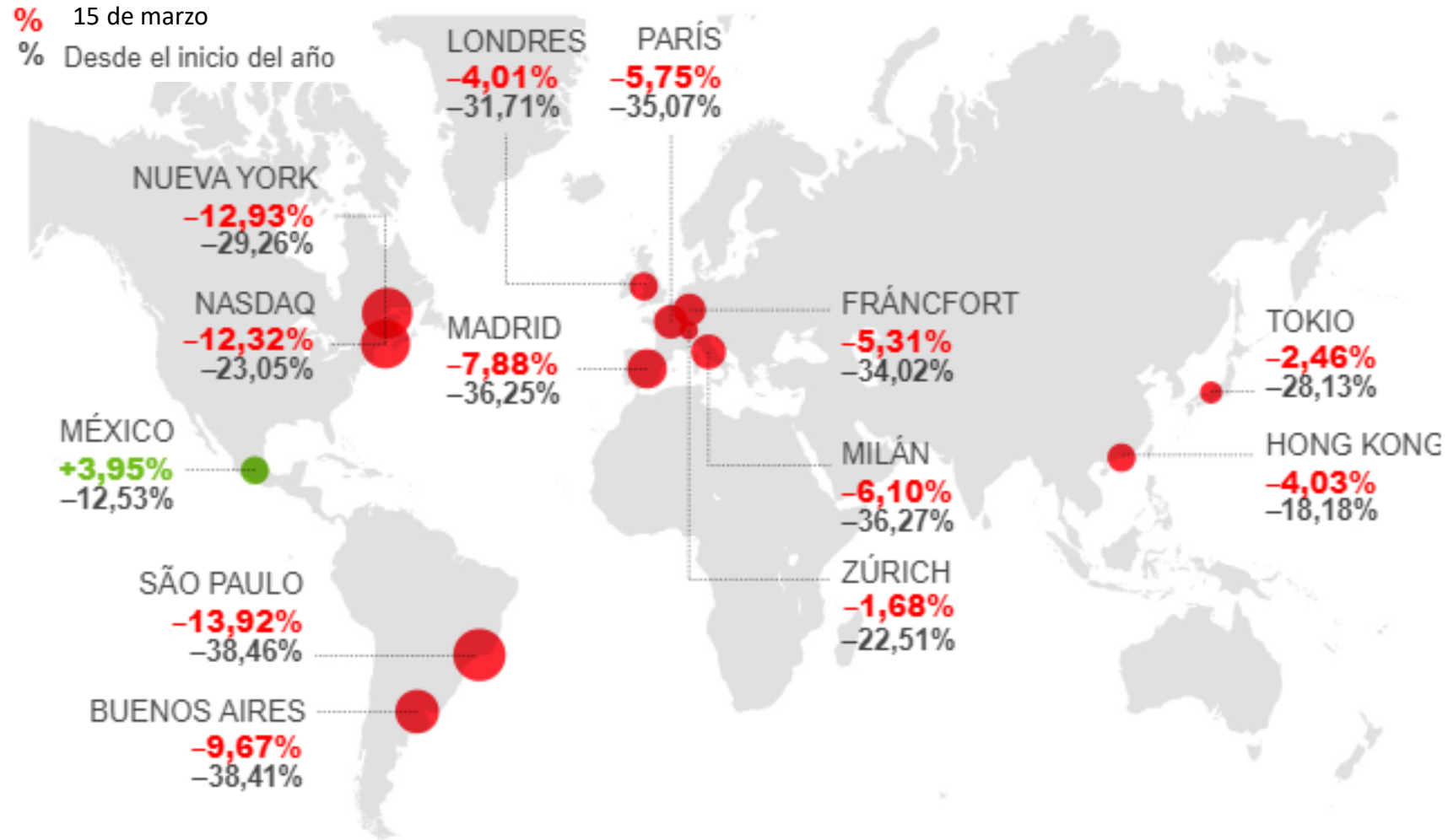
La caída de los precios de materias primas ejerce una presión instantánea sobre las finanzas públicas, al igual que es probable que aumente la carga de hacer frente a una crisis de salud pública.

## Monedas y bolsas extienden pérdidas por mayor temor a impacto global del coronavirus



- Por la Orden, de “Operaciones básicas mínimas” dictada por el condado de Alameda en California, para evitar la propagación del coronavirus, la fábrica de automóviles Fremont de **Tesla**, única fábrica de fabricación de automóviles que Tesla que opera en los EE. UU. no podrá seguir fabricando y entregando automóviles hasta el 7 de abril.
- México - **Honda y Audi suspenderán temporalmente la producción** de sus plantas mexicanas de Guanajuato y Puebla. Los impactos provocados por la crisis del Coronavirus –la emergencia sanitaria, la paralización de la maquinaria China y la caída de la demanda– han precipitado el cierre –por una y tres semanas, respectivamente. Para México, el país asiático es el segundo proveedor de componentes automotrices, después de EE UU. En 2018, envió a México piezas por un valor 2.300 millones de dólares. (18 de marzo)
- **General Motors, Ford y Fiat Chrysler** cerrarán temporalmente todas las fábricas estadounidenses debido al coronavirus, en conjunto, los cierres afectarían a 25 fábricas de ensamblaje final y 150,000 trabajadores sindicales. (18 de marzo)
  - ✓ Ford planea cerrar sus fábricas en los **Estados Unidos, Canadá y México** después del jueves por la noche y hasta el 30 de marzo.
  - ✓ General Motors cerrará **todas las fábricas norteamericanas** al menos hasta el 30 de marzo y evaluará la situación semanalmente después de eso.
  - ✓ Fiat Chrysler cesará las operaciones en sus **plantas en América del Norte** “progresivamente desde hoy hasta finales de marzo”.
- **Honda North America y BMW** están cerrando plantas en los Estados Unidos y Europa esta semana debido a una disminución anticipada de la demanda de automóviles relacionada con el brote mundial de coronavirus. (18 de marzo).
  - ✓ Honda North America anunció que cerrará cuatro plantas con sede en EE. UU. a partir del 23 de marzo. Honda dijo que detendría la producción durante seis días y que planeaba regresar a fin de mes. La pausa reducirá la producción en aproximadamente 40,000 vehículos y aproximadamente 27,600 asociados se verán afectados.
  - ✓ En Europa, **BMW** anunció que ha comenzado a cerrar sus concesionarios y plantas, que cerrarán a fines de esta semana. La interrupción de las plantas está programada para mediados de abril, informó la compañía.
- El grupo automovilístico **Volkswagen y Jaguar Land Rover cerraran** “inicialmente por 10 días” la fabricación de autos en **plantas europeas** por las interrupciones en las cadenas de suministros debidos a la propagación del coronavirus esto afectara a 24 trabajadores de Polonia y Alemania. (18 de marzo).
- **Toyota** ha cerrado sus fábricas de autos en **Europa**, citando la escasez de la cadena de suministros e incertidumbre del mercado, esto incluye dos en el Reino Unido, dos en Polonia, una en Turquía y una planta en conjunto con PSA en la República Checa, además ya la compañía había cerrado sus sedes en Francia y Portugal. (18 de marzo).
- Por el momento, **sólo quedan operativas** las fábricas de Volvo en Suecia, la de Kia en Eslovenia, la de Hyundai en República Checa y la de Jaguar en Reino Unido.

## Desplome de las Bolsas Mundiales



Fuente: Bloomberg.

- “A medida que la **pandemia de coronavirus se intensifica** y el **crecimiento se reduce drásticamente** en un contexto de mercados volátiles y creciente estrés crediticio, **ahora pronosticamos una recesión global este año**, con un crecimiento del PIB de 2020 de solo 1.0% -1.5%. **Los riesgos permanecen firmemente a la baja**”. **S&P Global**, 17 de marzo 2020.

## Proyecciones de PIB Mundial y otras economías: Año 2020 (En porcentaje)

Detalle	Banco Mundial		FMI			OECD			S&P Global		
	(Junio 2019)	(Enero 2020)	(Octubre 2019)	(Enero 2020)	(4 de marzo 2020) COVID-19	(Noviembre 2019)	(6 de marzo 2020) COVID-19		4 de diciembre 2019	(3 de marzo de 2020) COVID-19	(17 de marzo de 2020) COVID-19
							Brote Moderado	Brote intenso			
<b>Mundo</b>	<b>2.7</b>	<b>2.5</b>	<b>3.4</b>	<b>3.3</b>	<b>Menos 2.9</b>	<b>2.9</b>	<b>2.4</b>	<b>1.4</b>	<b>3.3</b>	<b>2.8</b>	<b>1.0 a 1.5</b>
Economías Avanzadas	1.5	1.4	1.7	1.6	..	..	..	..	..	..	..
Estados Unidos	1.7	1.8	2.1	2	...	2	1.9	...	1.9	1.6	-0.5 a 0.0
Zona Euro	1.4	1	1.4	1.3	..	1.1	0.8	..	1.0	0.5	-1.0 a -0.5
Japón	0.7	0.7	0.5	0.7	..	0.6	0.2	..	..	..	..
Reino Unido	...	..	1.4	1.4	..	1	0.8	..	..	..	..
China	6.1	5.9	5.8	6	..	5.7	4.9	..	5.7	4.8	2.7 a 3.2
Alemania	..	..	1.2	1.1	..	0.4	0.3	..	..	..	..
América Latina y el Caribe	2.6	1.8	1.8	1.6	..	..	..	..	..	..	..

\* Nota: Las proyecciones de la OECD suponen un brote moderado, que los picos epidémicos en China sean contenidos en el primer trimestre de 2020 y los brotes en otros países resulten leves.

Fuente: Banco Mundial, FMI, S&P Global y OECD

# Panamá: Posibles efectos económicos y sociales



CORONAVIRUS



# Afectaciones económicas por el coronavirus en Panamá

## Impacto Canal de Panamá y Puertos

### ■ Canal de Panamá

- En enero de 2020, el número de tránsitos fue de 3.6% y las toneladas netas 10.5% más que el año pasado y los ingresos por Sistema de Reservas incrementaron 24.5%, este último es indicador de la lista de espera de los buques para atravesar el Canal, por lo que los **efectos de propagación podrían verse al finalizar el primer trimestre de 2020 con menos tránsitos y carga.**



Canal de Panamá mantiene protocolos y medidas operativas ante coronavirus

### ■ Puertos

- Se suspendieron de manera temporal los embarques y desembarques de cruceros, minicruceros, naves de gran calado, transporte de pasajeros internacional como yates, mega yates y yates de uso comercial en puertos, atracaderos, áreas de anclaje.
- El **Consejo Empresarial Logístico de Panamá destacó que el cierre parcial de puertos podría desacelerar la actividad logística a corto y mediano plazo**, ya que representa cerca del 35% de las importaciones a granel seco por vía marítima.
- La línea de cruceros que ofrece su servicios desde Panamá, Pullmantur Cruceros, anunció la suspensión de sus servicios. La compañía espera volver a operar el próximo 2 de mayo de 2020.
- Cifras recopiladas de la Autoridad Marítima de Panamá (AMP), en el que se muestra el desempeño del puerto de Manzanillo International Terminal (MIT) y la terminal portuaria Balboa, al pasado 27 de febrero de 2020, refleja una **caída global del 40% en el movimiento de vehículos en puertos panameños**, en comparación a igual periodo de 2019.
- Sistema Portuario Nacional movió hasta enero de 2020, 17.5% más en TEUS en los distintos puertos y 29.8% total en la carga, donde el 83% es de trasbordo, por lo que hasta ahora no se han visto afectados. Sin embargo, se espera que **en dos semanas sí haya un impacto**, según representantes del sector.

# Afectaciones económicas por el coronavirus en Panamá

## Impacto en la Zona Libre de Colón

### ■ Zona Libre de Colón

- El número de visitantes a la Zona Libre de Colón hasta febrero, disminuyó en 15.7% al compararlo con igual periodo del año anterior.
- Hasta febrero las importaciones de la Zona Libre de Colón provenientes de China, según datos preliminares, han caído en 17.5% o B/.100.3 millones, debido a la restricciones en el envío de productos y el cierre de fábricas en China. Solamente en el mes de febrero disminuyeron en 24.7%.
- La reexportaciones en valor de Zona Libre de Colón, hasta febrero, aumentaron en 2.8% al compararlo con igual periodo del año anterior, en el mismo periodo 2019/2018 esta fueron de -17.3%.
- Hasta diciembre de 2019, según la administración de la Zona Libre de Colón, laboraban 22,835 personas en esta zona.

#### Economía

### El coronavirus causaría escasez en la Zona Libre

El gerente general de la Zona Libre de Colón (ZLC), Giovanni Ferrari, explicó que debido a que “el canal de transporte, los puertos, no están funcionando al ritmo que deberían funcionar, la zona franca podría ser afectada por falta de productos”





# Afectaciones económicas por el coronavirus en Panamá

## Impacto en el Transporte Aéreo

- El Gobierno Nacional anunció que partir del 16 de marzo, no podrán entrar personas no nacionales y no residentes en Panamá.
- El tránsito de pasajeros, hasta febrero de 2020, por el Aeropuerto Internacional de Tocumen **disminuyó en 23.0% o en 629,014 pasajeros** comparado con igual periodo del año anterior, según Aeronáutica Civil de Panamá,. Se espera que esta caída sea mucho mayor en el mes de marzo.
- Hasta febrero de 2020, el **total de embarques** por el Aeropuerto Internacional de Tocumen **fue de 945,956 viajeros, 30.4% o 413,453 menos que el año pasado**, lo que representaría una **disminución en las tasas aeroportuarias** (B/.50 por pasajero) de **B/.20.7 millones aproximadamente**.
- Hasta enero, la campaña stopover había generado 49 mil reservas de viaje en Panamá y el desembarque de pasajeros de Copa en el Aeropuerto disminuyó 15.6%, en el Aeropuerto Internacional de Tocumen acumulado a febrero de 2020, según Aeronáutica Civil, por lo que aunque aumentaron las reservas no viajan por temor.
- El valor de las acciones de Copa Holding S.A., se **han reducido en 71.8%** desde el 20 de enero hasta el 19 de marzo de este año, al pasar de B/.108.7 a B/.30.7.
- Para el mes de abril, Copa Holding espera **reducir el 80% de sus operaciones** debido a las restricciones que se han impuesto en la región para evitar el ingreso de extranjeros a raíz de la epidemia. **No descarta la posibilidad de un cierre temporal de sus operaciones**, estas son medidas para asegurar la sostenibilidad a futuro.
- La Asociación Latinoamericana y del Caribe de Transporte Aéreo, ha informado de un posible impacto de más de 8 mil millones de dólares este año, para las aerolíneas regionales.

# Afectaciones económicas por el coronavirus en Panamá

## Impacto en el Metro de Panamá y en Minera Panamá

- Metro de Panamá
  - El promedio diario de movilización con clases escolares debería estar cercano a 500 mil personas en las dos líneas, sin embargo, al 12 de marzo fue de 314 mil pasajeros en promedio, una disminución del **37.2% o 186 mil personas**.
- Minera Panamá
  - First Quantum proyecta una producción de cobre, al 100% de su capacidad, de entre 285 y 310 mil toneladas de concentrado de cobre para el año 2020, y aunque poco a poco tienen planeado disminuir las toneladas enviadas a China, **el precio de cobre en los mercados internacionales pudiese tener consecuencias negativas en el valor final de la exportación**.
  - Minera Panamá ha mencionado un **precio crítico por debajo de USD2.40/lb** de cobre donde **no sería rentable la operación de la mina por un periodo extendido**. El precio del cobre ha **disminuido 21.1%** desde el inicio de la crisis de salud por el covid-19, hasta situarse en **USD2.20/lb al 18 de marzo de 2020**.



# Afectaciones económicas por el coronavirus en Panamá

## Sector Agropecuario, Pesca

- Sector Agropecuario y Pesca
  - Café: los mayores compradores del café especial panameño son países de Asia; **los productores han recibido cancelaciones de visitas de clientes que venían a probar el café nacional.** Tienen producción en bodegas en Estados Unidos, sin poder moverlas.
  - **IMA cierra temporalmente las ferias libres.**
  - **Baja demanda de pescado fresco en el mercado de mariscos,** ya que la población no sale a comprar a pesar de ser época de cuaresma, cuando el consumo de este bien suele ser alto, provocando pérdidas para los comerciantes y el sector pesquero.
  - Por otro lado, a principio de marzo se **reanudaron las exportación de Carne bovina a China,** no al mismo nivel que se daban hasta diciembre de 2019, el mismo **se ha reducido entre un 40% a 50% aproximadamente,** debido a que los precios a los cuales compraba China han bajado considerablemente.

# Afectaciones económicas por el coronavirus en Panamá

## Impacto en el Turismo, Hoteles – Restaurantes

- Según la encuesta de mercado laboral de agosto 2019, en el país existían **101,447 personas que trabajan en actividades relacionadas con los hoteles y restaurantes, de estos el 50.8% son informales.**
- El Gobierno Nacional anunció que partir del 16 de marzo, no podrán entrar personas no nacionales y no residentes en Panamá.
- Hasta el 12 de marzo, Apatel y Camtur sostenían que se habían incrementado las cancelaciones de viajes en Panamá, especialmente en el segmento corporativo. Por lo que se pronosticaba que la **ocupación hotelera estaría por debajo del 30%**, a finales de marzo. Con la nueva medida de entrada de extranjeros al país, este **porcentaje podría ser mucho mayor**, lo cual **impactaría en la tasa de hospedaje que actualmente pagan los hoteles en concepto de impuestos.**
- Debido a la situación actual, voceros de la industria informan que **algunos hoteles ya programaron cierres temporales** en sus operaciones en un intento por reducir gastos ante la falta de visitantes. Por ejemplo el hotel Royal Decameron con 852 habitaciones y el Hotel RIU suspenderá sus operación desde el 20 de marzo hasta el 31 de mayo.
- En febrero, se registró un repunte en la llegada de viajeros, pero este efecto duró poco debido a la cancelación de los eventos.
- Ejemplos:
  - Un grupo hotelero manifestó que antes de que el virus llegara a Panamá tenían cancelaciones en ocupaciones habitacionales por un monto de menos de B/.1 millón. Actualmente, la cifra se ha triplicado a cerca de B/.2.5 millones o más.
  - Empresa de Turismo- Ecocircuitos. Pérdidas en una semana por el orden de B/.500,000 aproximadamente, debido a cancelaciones de llegadas de visitantes internacionales. Estima pérdidas de 25 – 30%.

Economía //

### Decameron Panamá suspende recepción de huéspedes por 2 meses

El complejo hotelero recibirá huéspedes hasta el próximo viernes 20 de marzo, según ha informado en un comunicado



Decameron opera en Panamá desde el año 2000. Archivo | La Estrella de Panamá

# Afectaciones económicas por el coronavirus en Panamá

## Impacto en el Turismo, Hoteles – Restaurantes

- La Asociación de Restaurantes y Afines de Panamá (ARAP) manifestó el 18 de marzo una **reducción del 90% de sus ingresos** luego del anuncio del primer caso de Covid-19 y se preparan para un cierre masivos de locales, ya que la industria esta prácticamente paralizada, según el presidente de esta asociación.
- Se estima que en ciudad de Panamá hay aproximadamente unos 2 mil 600 restaurantes, 250 son miembros de la ARAP.
- Entre las medidas que han aplicado los dueños de los comercios es reducir las jornadas laborales a **seis horas al día**.
- Según la ARAP, la paralización de actividades afectaría a aproximadamente **40 mil trabajadores y sus familias y 5,000 de manera indirecta**. Esto incluye trabajadores de los restaurantes, delivery, proveedores, personas que brindan mantenimiento de acondicionadores de aire, áreas calientes y de cuartos fríos.



# Afectaciones económicas por el coronavirus en Panamá

## Impacto en los Precios Nacionales

### ■ Precios Nacionales

- Según reporta el Instituto de Mercadeo Agropecuario, en los últimos días se ha producido un incremento en el precio de productos agrícolas, principalmente cítricos, además de otros como piña, papa, cebolla, apio, lechuga, zanahoria, entre otros. Por ejemplo, el ciento de naranja pasó de B/.5 hasta aproximadamente B/.13.
- En algunos casos se han **incrementado los precios y en otros se ha dado escasez de algunos productos para la salud e higiene personal**, como mascarillas desechables, productos antibacteriales, geles alcoholados, alcohol para uso externo, desinfectantes, guantes desechables, entre otros.
- Baja en el precio de los derivados del combustibles. La variación del precio tope entre la semana del 17 al 31 de enero y la del 13 al 27 de marzo, mostró una baja de 10.2% en la gasolina de 95 octanos, 11.0% en la de 91 octanos y 18.5% en el diésel.

### Precio máximo registrado de algunos productos agrícolas en Merca Panamá

Producto	Unidad de medida	Viernes 6 de marzo	Viernes 13 de marzo	Diferencia porcentual
Naranja de Jugo	Ciento	5.00	13.00	160.00
Mandarina	Ciento	9.00	15.00	66.67
Limón Mandarina	Ciento	6.00	10.00	66.67
Ají Dulce Chico	Saco de 25 libras	6.00	9.00	50.00
Ají Pimenton Grande	Caja de 35 libras	31.50	43.75	38.89
Ají Dulce Grande	Saco de 25 libras	8.00	11.00	37.50
Ají Dulce Grande	Saco de 25 libras	11.00	15.00	36.36
Lechuga Americana	Caja de 40 libras	24.00	32.00	33.33
Jengibre	Saco de 60 libras	24.00	30.00	25.00
Remolacha	Saco de 50 libras	20.00	25.00	25.00
Limón Persa	Ciento	12.00	15.00	25.00
Piña Grande	Docena	15.00	18.00	20.00
Brócoli	Caja de 40 libras	32.00	36.00	12.50
Zanahoria	Saco de 50 libras	18.00	20.00	11.11
Papa	Saco de 50 libras	20.00	22.00	10.00
Otoe	Quintal	55.00	60.00	9.09
Poroto Nacional	Quintal	85.00	90.00	5.88

Fuente: Instituto de Mercadeo Agropecuario.

# Afectaciones económicas por el coronavirus en Panamá

## Impacto por las devaluaciones de algunas monedas del mundo

- Desde principio de año y hasta el 19 de marzo, debido al coronavirus, **las principales monedas de América Latina y algunas del mundo se han desplomado frente al dólar, principalmente las de Latinoamérica.** Esto afecta a Panamá de las siguientes maneras:
  - El **turismo se hace más caro** para viajar a Panamá donde se requiere pagar en dólares, especialmente para los latinoamericanos.
  - Nuestras **importaciones** de estos países se hacen más baratas, ya que podemos comprar más con menos cantidad de dólares.
  - Por el contrario, nuestras **exportaciones** se pueden ver afectadas, ya que los precios a los cuales vendemos ya no serían tan competitivos.

### Devaluación de algunas monedas de otros países frente al dólar de Estados Unidos

País	Moneda	Tipo de cambio al 1 de enero de 2020	Tipo de cambio al 19 de marzo de 2020	Variación porcentual
México	Peso	18.4	24.3	32.4%
Brasil	Real	4.0	5.2	28.7%
Colombia	Peso	3,279.8	4,157.5	26.8%
Uruguay	Peso	36.6	45.6	24.5%
Chile	Peso	738.9	867.8	17.4%
Reino Unido	Libra	0.8	0.9	13.2%
Perú	Sol	3.3	3.6	7.8%
Argentina	Peso	59.8	63.5	6.2%
Unión Europea	Euro	0.9	0.9	3.9%
Paraguay	Guaraní	6,336.0	6,555.0	3.5%
China	Yuan	7.0	7.1	2.1%
Honduras	Lempira	24.2	24.7	1.9%
Guatemala	Quetzal	7.5	7.6	1.5%
Bolivia	Boliviano	6.7	6.8	1.3%
Japón	Yen	108.7	109.8	1.0%
Costa Rica	Colón	559.3	560.0	0.1%
Nicaragua	Córdoba	33.3	33.3	-0.2%

Fuente: <https://cambio.today/>

# Afectaciones económicas por el coronavirus en Panamá

## Impacto en el Sector Informal

En el sector informal se desempeñan unas 716,113 personas a agosto de 2019, según cifras de la Contraloría General de la República

- El cierre de escuelas afecta al comercio al por menor que generalmente se ubica en las escuelas y sus alrededores, que son operadas por personas del sector informal principalmente. Así mismo, se verán afectados los proveedores de insumos. Actualmente se cuenta con unas 4,423 escuelas y colegios que atienden una población estudiantil de unos 800 mil estudiantes.
- Hasta el momento este efecto es mínimo para los que se dedican al negocio de buses colegiales, debido a que estos contratos tienen duración para el año lectivo pero, de alargarse la medida los padres podrían dejar de pagar este servicio que no están recibiendo. Tan solo en Panamá y San Miguelito circulan alrededor de 2,000 busitos colegiales.
- El sector del transporte público, especialmente los taxistas, se esta viendo afectado por la menor afluencia de personas en las calles, según la ATTT hay un aproximado de 78,000 cupos de taxis.
- Se reporta entre los **billetteros una baja en la venta de los billetes de lotería**, la no circulación de las personas impide la venta acostumbrada de unos **16 mil billetteros a nivel nacional**, según la Lotería Nacional de Beneficencia. En el mes de febrero de 2020 las ventas netas de lotería a nivel nacional fueron por B/.52.4 millones, 17.1% o B/.10.8 millones menos que en el mismo periodo de 2019.



NOTICIAS  
**Comerciantes toman medidas de prevención pero sufren pérdidas económicas**  
13/03/2020 - 20:05 PM  
Los comercios en la ciudad capital, siguen sufriendo grandes pérdidas económicas, producto del temor que siente la población, por la presencia del coronavirus.



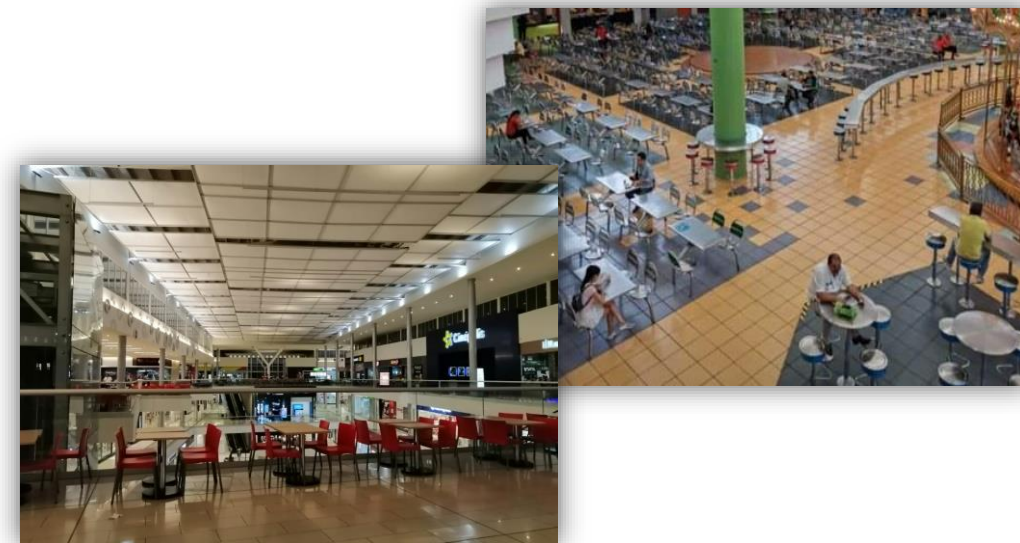


# Afectaciones económicas por el coronavirus en Panamá

## Impacto en ferias, exposiciones o congresos

- Expovivienda (16 al 19 de abril), proyectaba transacciones por B/.150 millones.
- Verano Auto Show (13 al 15 de marzo), un evento que en su versión de octubre 2019 generó ventas por B/.90 millones.
- Expocomer (25 al 28 de marzo): con nueva fecha del 3 al 6 de junio de 2020, más de B/.40 millones de impacto económico.
- Feria Internacional de David (12 al 22 de marzo), con un impacto económico aproximado de B/.30 millones.
- Festival Internacional de Artes Escénicas de Panamá (FAE 2020) y el Festival Internacional de Cine de Panamá (IFF), pospuestos sin anunciar fecha probable.

- La Asociación Panameña de Centros Comerciales (Apacecom) estableció un nuevo horario en los centros comerciales y un solo turno laboral “para enfrentar la crisis económica y sanitaria”.
- El tráfico de visitantes locales disminuyó en un 80% y la visita de turistas en 90%, durante la jornada matutina del 11 de marzo, afectando las ventas.
- Se suspenden eventos masivos en todos los centros comerciales.



# Afectaciones económicas por el coronavirus en Panamá

## Impacto en el Sistema Bancario

- El Sistema Bancario Nacional se podría ver afectado, por un **incremento en los saldos morosos**, debido al atraso o no pago de los saldos crediticios locales de los distintos sectores económicos del país, según las últimas cifras disponibles de diciembre de 2019, el saldo de crédito era de B/. 55,211.6 millones.
- El Gobierno Nacional debe garantizar la planilla a los 242 mil funcionarios públicos aproximadamente que existen en el país y cuyo sueldo bruto es de **B/.363.6 millones mensuales**, según los últimos datos publicados por la Contraloría General de la República. De esta manera, minimizaría el impacto en el Sistema Bancario Nacional, ya que la gran mayoría de estos funcionarios tienen obligaciones crediticias con estas instituciones.
- La Liquidez promedio de enero a marzo de 2020 en el Sistema Bancario Nacional es de 55.8%, un exceso de 25.8 puntos porcentuales por encima de lo establecido en la regulación (30.0%).

**RESUMEN DE SALDOS DE CREDITOS LOCALES A LOS SECTORES ECONOMICOS**  
**SISTEMA BANCARIO NACIONAL**  
**DICIEMBRE 2019**  
**(En Millones de Balboas)**

Sectores Economicos	Diciembre	Distribución porcentual
<b>TOTAL</b>	<b>55,211.62</b>	<b>100.0%</b>
SECTOR PUBLICO (Gobierno Nacional)	463.11	0.8%
<b>SECTOR PRIVADO</b>	<b>54,748.51</b>	<b>99.2%</b>
ACTIVIDADES FINANCIERAS Y DE SEGUROS	1,677.08	3.0%
AGRICULTURA	409.60	0.7%
GANADERIA	1,325.62	2.4%
PESCA	86.27	0.2%
MINAS Y CANTERAS	55.09	0.1%
COMERCIO	11,207.29	20.3%
INDUSTRIA	3,298.55	6.0%
HIPOTECARIO	17,819.25	32.3%
CONSTRUCCION	6,287.79	11.4%
MICRO CREDITO	0.00	0.0%
CONSUMO PERSONAL	12,581.99	22.8%

(\*) A partir del Segundo Semestre del 2011, se está registrando los créditos de microcrédito bajo la actividad económica a que se destinó el desembolso.

Fu

# Medidas empleadas por el Gobierno Nacional, con repercusiones en las actividades económicas del país

## MEDIDAS GENERALES

- En relación a las medidas para garantizar productos esenciales (artículos de limpieza e higiene), se señala que el Ministerio de Comercio e Industrias debe establecer medidas para la optimización de los mismos y se instruye a la ACODECO a vigilar el cumplimiento de las medidas establecidas por el MICI. (13 de marzo).
- Coordinación nacional efectiva de cuidados intensivos entre el Ministerio de Salud y la CSS, garantizando el Equipo de Protección Especial (EPP), el equipamiento con ventiladores mecánicos, monitores y las camas de terapia intensiva, para que el personal de salud pueda atender de manera eficiente a los pacientes. (13 de marzo).
- Se autoriza a los hospitales privados que cuenten con la tecnología similar de diagnóstico por PCR para que adquieran los kits necesarios y realizar diagnósticos de COVID-19. (14 de marzo).
- Se inició la instalación de módulos para la atención de pacientes con cuadros respiratorios, que estarán ubicados en los policentros de la 24 de Diciembre y Juan Díaz, al igual que en los centros de salud de Pueblo Nuevo, Tocumen, Paraíso y Patricia Duncan, en Colón. (16 de marzo).
- Suspensión de clases en los Centros Educativos de Panamá Norte, San Miguelito y Panamá Centro hasta el 07 de abril de 2020. (10 de marzo).
- Suspensión de clases en las Universidades público y privadas a nivel Nacional hasta el 07 de abril de 2020. (11 de marzo).
- Suspensión de clases en los Centros Educativos a nivel nacional hasta el 20 de marzo, excepto Panamá Norte, San Miguelito y Panamá Centro que se mantendrán cerrados hasta el 07 de abril. (11 de marzo).

# Medidas empleadas por el Gobierno Nacional, con repercusiones en las actividades económicas del país

## MEDIDAS ECONOMICAS

- Ministerio de Seguridad, Servicios Nacional de Migración y Autoridad de Aduana coordinaron para que cruceros con turistas de países afectados no desembarquen en el territorio nacional sin que cumplan los procedimientos de vigilancia sanitaria por autoridades del país y la OPS. (12 de marzo).
- Los cruceros procedentes de zonas afectadas con el COVID-19 no podrán desembarcar en Panamá, sin cumplir con el aislamiento obligatorio. (12 de marzo)
- Se prohíbe la entrada de los vuelos provenientes de Europa, a partir del 16 de marzo. (13 de marzo).
- Quedan suspendidas las actividades, actos y eventos tales como: ferias, congresos, eventos culturales, religiosos, deportivos, festivos, bailables y/o conciertos en todo el territorio nacional. (13 de marzo).
- Se suspenden temporalmente los embarques y desembarques de cruceros, minicruceros, entre otros, procedentes de áreas de riesgo. Aquellas personas que por razones estrictamente necesarias tengan que desembarcar deben mantenerse en observación y vigilancia por un periodo no menor de 14 días. (13 de marzo).
- Suspensión temporal de los vuelos comerciales de países de Europa y Asia. Se exceptúa de esta suspensión, todos aquellos relacionados con el transporte de medicamentos, insumos médicos quirúrgicos, equipos médicos y vacunas y de ayuda humanitaria. (14 de marzo).
- La Caja de Seguro Social, está realizando ajustes en el pago a los 290 mil jubilados y pensionados que cobrarán los días 23, 24 y 25 de marzo, para evitar aglomeraciones que los expongan al contagio. (16 de marzo).
- El Ministerio de Trabajo adelanta los decretos que garantizarán la estabilidad laboral en el ámbito público y privado, durante esta situación inédita. (16 de marzo).

## MEDIDAS ECONOMICAS

- Se autoriza la contratación mediante procedimiento especial de adquisiciones para la ejecución de las obras y adquisición de bienes o servicios que se requieran, a efectos de conjurar situaciones relacionadas con el estado de emergencia nacional. Establece que la suma total autorizada para las contrataciones especiales sea de B/.50 millones, y que el periodo dentro del cual se pueda realizar sea de 180 días calendarios.
- Se flexibilizara el régimen tributario mediante el diferimiento del pago de impuestos, tasas y gravámenes para los patronos que se acojan a los beneficios, condicionado a que las empresas no reduzcan su fuerza laboral.
- Se puso en cero los aranceles para la importación de insumos médicos, materias primas, productos de higiene personal, limpieza de instalaciones.
- Se estableció en 23% el margen bruto de ganancia de artículos de aseo personal, limpieza y consumo, por tres meses.
- Se autoriza al Ministerio de Economía y Finanzas a solicitar la dispensa temporal en la aplicación de los límites financieros del déficit fiscal que ordena la ley de responsabilidad al respecto “en caso de ser requerido”.
- Se destinará 20 millones de dólares a la adquisición de granos y carne nacionales para asegurar el abastecimiento del país y que los productores tengan recursos.
- Levantamiento de las restricciones a los bancos para el uso de la provisión dinámica por B/.1,252 millones .

# Medidas empleadas por el Gobierno Nacional, con repercusiones en las actividades económicas del país

Martes 17 de marzo

## MEDIDAS ECONOMICAS

### Sector Agrícola

- Decreto 05-20 que medidas excepcionales sobre el contingente ordinario adicional de arroz en cáscara y anteriormente, se habían aprobados B/.20 millones adicionales para compra en carnes para los productores nacionales para abastecer de alimentos a toda la población.
  - Importaciones 2.5 millones de quintales de arroz en cascara para el faltante de terminada la cosecha nacional.
  - Compra inmediata de 2 mil novillos a los productos ganaderos nacionales y sobretodo para los afectados por la sequía, a un precio de B/.0.89 por libra. El programa tiene como objetivo escoger los productores más pequeños que no pasen de 50 reses, comprándole alrededor de 15 novillos, para lograr abarcar a pequeños productores. Esa carne se está procesando en las principales plantas procesadoras del país y empacando para tenerlas como mecanismos de seguridad alimentaria, dependiendo de cómo se dé la situación se verá como mercadearla a través del IMA, o para aquellas áreas de pobreza se le darán a través del programa de seguridad alimentaria
  - Autorizada al IMA para el inventario de todos los granos que tenemos para poder garantizar el abastecimiento necesario.
  - En conjunto con ACODECO, se han tomado medidas de regulación para los especuladores en los precios de los productos.

# Medidas empleadas por el Gobierno Nacional, con repercusiones en las actividades económicas del país

Martes 17 de marzo

## **Economía.**

- Todos los recursos presupuestarios que sean requeridos para hacer frente ante la emergencia nacional. (17 de marzo)
  - Actualmente, está en segundo debate en la asamblea la extensión a la ley de amnistía tributaria para el 30 de junio de 2020, bajo la condición de reducción de 85% de multas, recargos e intereses aplicables a los tributos relacionado la ley.
  - Extendiendo la aplicación de arreglos de pago que puedan aplicarse al 31 de diciembre de 2020 y;
  - Posponer y extender los plazos de presentación de declaración de renta e informes para aquellos que debían presentarse al 30 de marzo posiblemente se extenderá hasta el 30 de mayo de 2020.
  - Considerando lo anterior, se realizará diferimiento u ofreciendo arreglos de pagos de los tributos, esto incluirá el pago del impuesto sobre la renta jurado y el impuesto sobre la renta estimado y decretar nuevas fechas de pago.
  - Extender por un año adicional la exoneración de impuesto sobre la renta a micro y pequeñas empresas por un año adicional, apoyándolos en cuanto al pago de tributos.
  - Evacuando en los próximos meses las solicitudes de devolución de impuestos para aquellos contribuyentes naturales y jurídicos que ya han sido auditados y están en un proceso de reacción correspondiente y a través de un decreto que se autoriza realizar notificaciones a través de medios digitales para realizar el pago directo a estos contribuyentes y tengan flujo de caja correspondientes.

Estas medidas ponen a disposición de la economía B/. 42 millones tanto a los contribuyentes tanto naturales como jurídicos.

- Se ha contemplado extender el paz y salvo de los proveedores gubernamentales para que no deban acercarse a hacer ese trámite. (18 de marzo)

# Medidas empleadas por el Gobierno Nacional, con repercusiones en las actividades económicas del país

Martes 17 de marzo

## MEDIDAS ECONOMICAS

### Sector salud

- Antes de la declaración de Estado de emergencia, se había dado al MINSA B/.9 millones y B/.1.3 millones adicionales a diferentes instituciones del Estado para hacerle frente a la etapa de prevención de la crisis de salud. (17 de marzo)
- Mediante la resolución de gabinete donde se declara Estado de emergencia, se asignaron recursos de hasta B/.50 millones para compras en insumos de salud, relacionados con higiene personal. (17 de marzo)
- Se asignaron B/.40 millones para garantizar insumos médicos y las pruebas de covid-19. (18 de marzo).
- Se asignaran recurso para la construcción de un hospital, en un periodo de un mes, modular con 100 camas para atender a los pacientes afectados con covid-19. (18 de marzo).

### Para los trabajadores

- Implementación del **Plan Panamá Solidario – B/.50 millones**, para los trabajadores afectados por el cierre de empresas (restaurantes, gimnasios, casinos, bares, hoteles y otros). Este bono, entre B/.75 y B/.100 mensuales, será para alimentos y medicamentos. (18 de marzo)



# Medidas empleadas por el Gobierno Nacional, con repercusiones en las actividades económicas del país

## MEDIDAS ECONOMICAS

### Sector bancario

- Se instruyó a la Superintendencia de Bancos, a través de su superintendente, una serie de medidas para llevar a la junta directiva. También garantizando a los depositantes la seguridad de sus depósitos acatando las reglas de la Superintendencia.
- Se llegaron a acuerdos temporales aprobadas por la junta directa de la Superintendencia de bancos para tener la capacidad de modificar los préstamos en sus términos y condiciones sin incurrir en penalidades.
- Se han dado herramientas a los bancos para que los pequeños y medianos empresarios para que de común acuerdo puedan llegar a modificar los términos y condiciones de sus préstamos. Existe la posibilidad de periodos de gracia, ajustar la tasa de interés, extender los plazos, ajustes en el monto de la cuota mensual. Normalmente estas medidas no son permitidas en un sistema que no utiliza la figura de Banco Central.
- Se ha liberado la provisión dinámica que se construye en épocas de crecimiento económico, para poder utilizarla en tiempos de necesidad económica. Lo que se está usando es patrimonio de los bancos, cuando normalmente los créditos se dan con los depósitos de los clientes.
- Ciertos bancos locales han otorgado aplazamiento de pagos de 2 a 4 meses a inversionistas locales.
- Por parte de la Caja de Ahorros, aplazamiento de pagos por 90 días en capital, intereses y FECl a más de 60 mil créditos hipotecarios y personas. Estarán revisando los préstamos comerciales para ofrecer medidas a los casos que apliquen.

# Medidas empleadas por el Gobierno Nacional, con repercusiones en las actividades económicas del país

## MEDIDAS ECONOMICAS

### Sector eléctrico

- El presidente de la República ha dado instrucciones a la ASEP para que llegue a un acuerdo con las empresas de distribución eléctrica para ver qué medidas de alivio se le puede dar a las empresas y a los consumidores.
- Algunas medidas del sector energético. Se ha reducido el plazo de ajustes de los precios de los combustibles, de cada 14 días a cada 7 días, por el comportamiento de los precios en los mercados internacionales. Esta semana habrá una rebaja de alrededor del 25% que generará un alivio inmediato a todos los panameños.
- Debido a que la matriz energética incluye las termoeléctricas que utilizan combustible se anticipa una reducción de aproximadamente el 5% en la factura de los clientes. Se han llevado a cabo reuniones con las empresas eléctricas para buscar una reducción de la tarifa eléctrica.

### Pequeñas y Medianas Empresas

- **Red Panameña de Micro finanzas:** se le dieron herramientas para que por los próximos 3 meses tengan un periodo de gracias en sus créditos los 70 mil microempresarios que forman parte de esta red. . (18 de marzo)



# GRACIAS



**REPÚBLICA DE PANAMÁ**  
— GOBIERNO NACIONAL —

**MINISTERIO DE  
ECONOMÍA Y FINANZAS**

**S.E. Héctor E. Alexander H.**

Ministro de Economía y Finanzas  
República de Panamá